



## БИЛТЕН РАНЕ НАЈАВЕ КЛИМАТСКИХ ЕКСТРЕМНИХ ПОЈАВА И АНОМАЛИЈА ЗА ПЕРИОД ОД 28.11.2016 ДО 28.2.2017. ГОДИНЕ

Иницијални/Ажурирани/Финални билтен, број: 47/16

Датум издавања: 28.11.2016.

Важи до: 11.12.2016.

Датум ажурирања билтена: 2.12.2016.

У периоду од 28. новембра до 4. децембра очекује се средња недељна температура ваздуха испод граница просечних вредности са одступањем од  $-3^{\circ}\text{C}$  до  $-4^{\circ}\text{C}$ . Вероватноћа око 90% да ће вредности бити у доњем терцилу.

0 Ниска опасност	1 Потенцијална опасност	2 Опасна појава	3 Веома опасна појава
---------------------	-------------------------------	--------------------	-----------------------------

### Мониторинг (18.11 – 24.11.2016.)

У Србији је одступање средње недељне температуре ваздуха, од нормале 1981–2010, било у интервалу од  $0.1^{\circ}\text{C}$  у Лесковцу до  $6.8^{\circ}\text{C}$  на Копаонику. Највиша максимална дневна температура ваздуха од  $23.0^{\circ}\text{C}$  измерена је 19. новембра у Лозници, а најнижа минимална дневна температура ваздуха од  $-5.4^{\circ}\text{C}$ , забележена је 24. новембра у Сјеници. Падавине су забележене само на Палићу и Црном Врху. Највећа дневна количина падавина од 0.6 mm забележена је на Црном Врху 22. новембра, где је уједно и регистрована највећа недељна количина падавина која је износила 1.4 mm. На Копаонику се задржао снежни покривач, а максимална висина од 9 cm је измерена 18. новембра.

Према стандардизованом падавинском индексу SPI-1<sup>1</sup>, у јужним крајевима Србије преовлађују умерено до екстремно влажни услови, док су у осталим крајевима земље нормални услови влажности. Према стандардизованом падавинском индексу SPI-2<sup>2</sup>, у деловима централне, југозападне, јужне и источне Србије преовлађују умерено до екстремно влажни услови, у северним деловима умерено влажни, док су у осталим крајевима земље нормални услови влажности.

<sup>1</sup> Услови влажности у Србији, процењени на основу Стандардизованог падавинског индекса (SPI-1) одређеног за временски период од 30 дана (26.10 – 24.11.2016. године)

<sup>2</sup> Услови влажности у Србији, процењени на основу Стандардизованог падавинског индекса (SPI-2) одређеног за временски период од 60 дана (26.9 – 24.11.2016. године)

## Изгледи времена

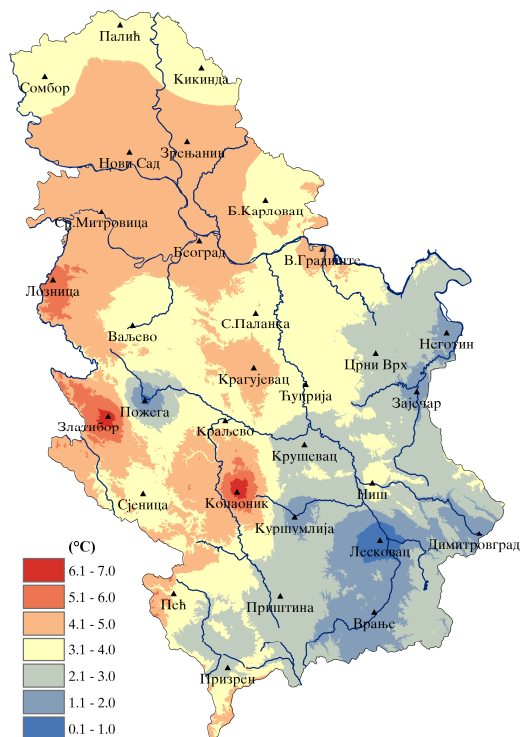
Србија	Прва недеља од 28.11 до 4.12.2016.	Друга недеља од 5 до 11.12.2016.	Месец од 28.11 до 25.12.2016.	Сезона ДЕЦ/ЈАН/ФЕБ
Средња температура ваздуха	Средња недељна температура ваздуха испод граница просечних вредности са одступањем од $-3^{\circ}\text{C}$ до $-4^{\circ}\text{C}$ . Вероватноћа око 90% да ће вредности бити у доњем терцилу.	Средња недељна температура ваздуха у границама просечних вредности.	Средња месечна температура ваздуха у границама просечних вредности.	Средња сезонска температура ваздуха изнад вишегодишњег просека.
Количина падавина	Дефицит недељне количине падавина са вероватноћом око 70% да ће вредности бити у доњем терцилу.	Суфицит недељне количине падавина са малом вероватноћом.	Месечне количине падавина у границама просечних вредности.	Дефицит сезонске количине падавина у југозападном делу земље.
Стандардизовани падавински индекс - SPI	Према прогнозираним вредностима SPI-1 <sup>3</sup> у јужним крајевима Србије преовладаваће умерено до екстремно влажни услови, док ће у осталим крајевима земље бити нормални услови влажности.	-	Према прогнозираним вредностима SPI-2 <sup>4</sup> у јужним крајевима Србије преовладаваће умерено до јако влажни услови, док ће у осталим крајевима земље бити нормални услови влажности.	-

<sup>3</sup> Прогноза Стандардизованог падавинског индекса одређеног за временски период од 30 дана (SPI-1) на основу осматраних и прогнозираних седмодневних падавина (5.11 – 4.12.2016. године) Европског центра за средњорочну прогнозу времена и РХМЗС

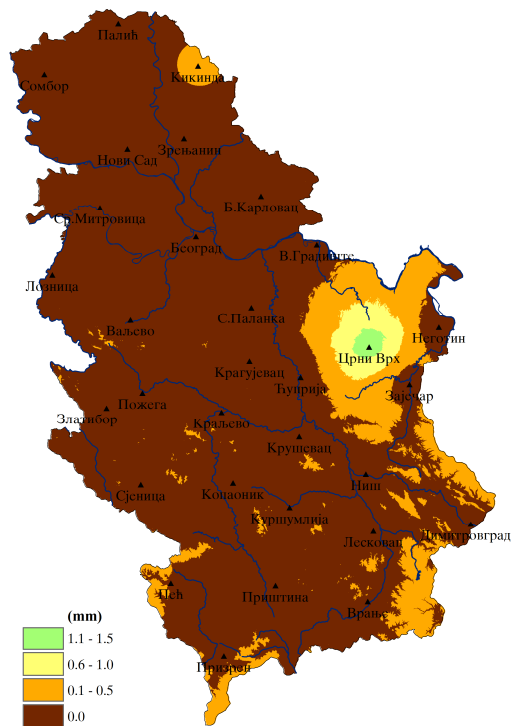
<sup>4</sup> Прогноза Стандардизованог падавинског индекса одређеног за временски период од 60 дана (SPI-2) на основу осматраних и прогнозираних месечних падавина (27.10 – 25.12.2016. године) Европског центра за средњорочну прогнозу времена и РХМЗС

Балкан	Прва недеља од 28.11 до 4.12.2016.	Друга недеља од 5 до 11.12.2016.	Месец од 28.11 до 25.12.2016.	Сезона ДЕЦ/ЈАН/ФЕБ
Средња температура ваздуха	Средња недељна температура ваздуха испод просечних вредности са одступањем од -2°C до -4°C. Вероватноћа око 90% да ће вредности бити у доњем терцилу.	Средња недељна температура ваздуха у границама просечних вредности у већем делу Балкана.	Средња месечна температура ваздуха у границама просечних вредности у већем делу Балкана.	Средња сезонска температура ваздуха изнад вишегодишњег просека у већем делу Балкана.
Количина падавина	Дефицит недељне количине падавина у већем делу Балкана. Суфицит у области Егејског мора. Вероватноћа око 80% да ће вредности бити у доњем/горњем терцилу.	Суфицит недељне количине падавина у већем делу Балкана са малом вероватноћом.	Месечне количине падавина у границама просечних вредности.	Дефицит сезонске количине падавина у већем делу западног и јужног Балкана. Суфицит у области Карпатских планина, у делу Грчке и западне Македоније и дуж Јадрана и Егеја.

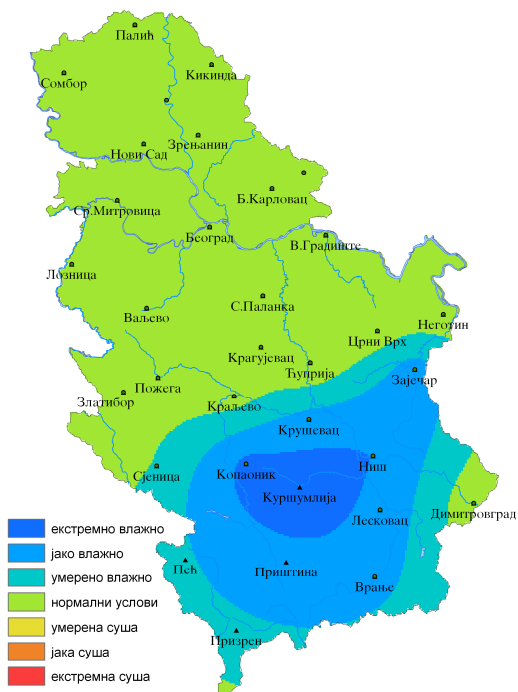
## Додатак



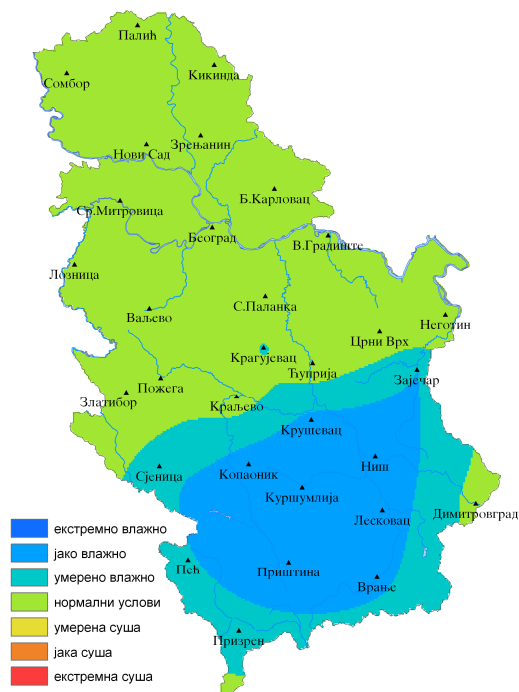
Слика 1. Одступање средње температуре ваздуха од нормале 1981–2010. године за период од 18.11 – 24.11.2016. године



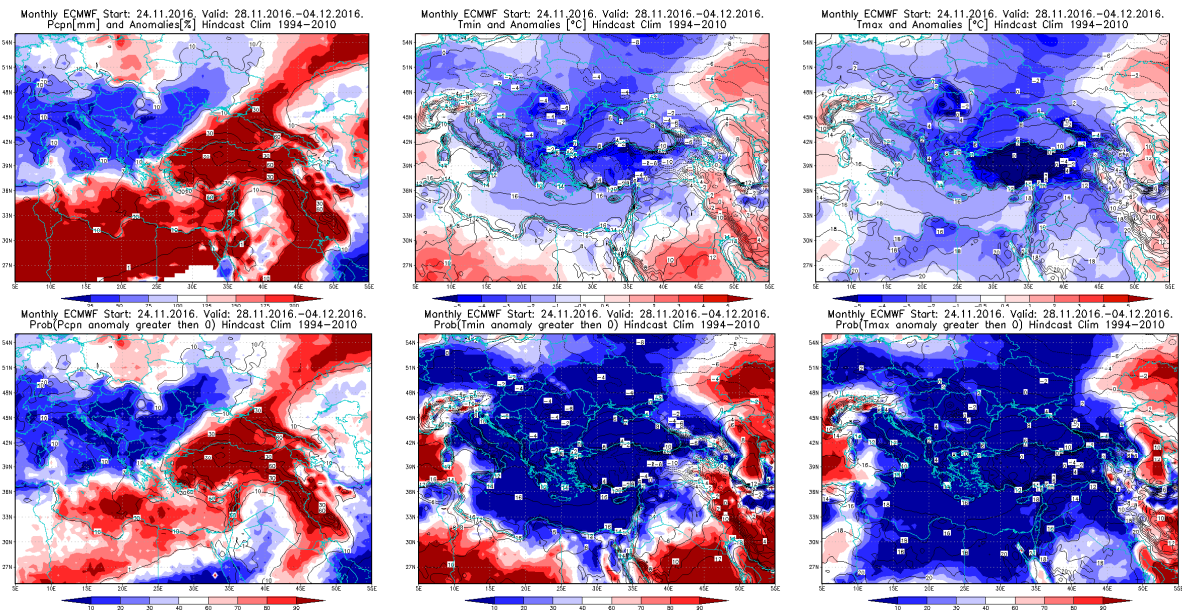
Слика 2. Количина падавина за период од 18.11 – 24.11.2016. године



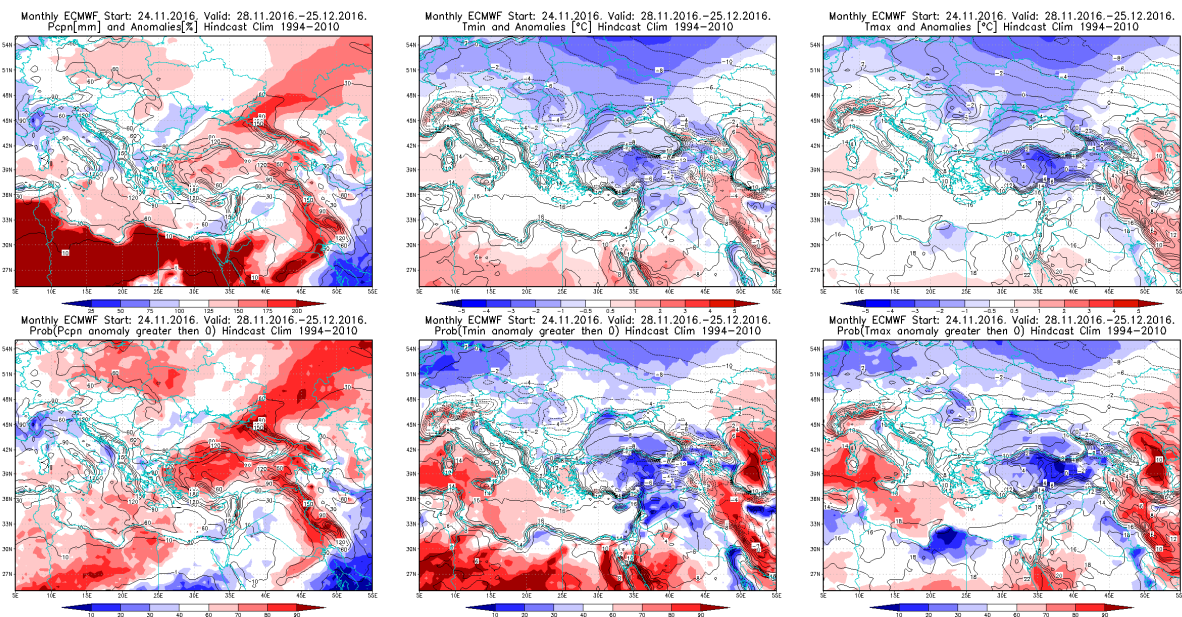
Слика 3. Услови влажности у Србији, процењени на основу Стандардизованог падавинског индекса (SPI-1) одређеног за временски период од 30 дана (26.10 – 24.11.2016. године)



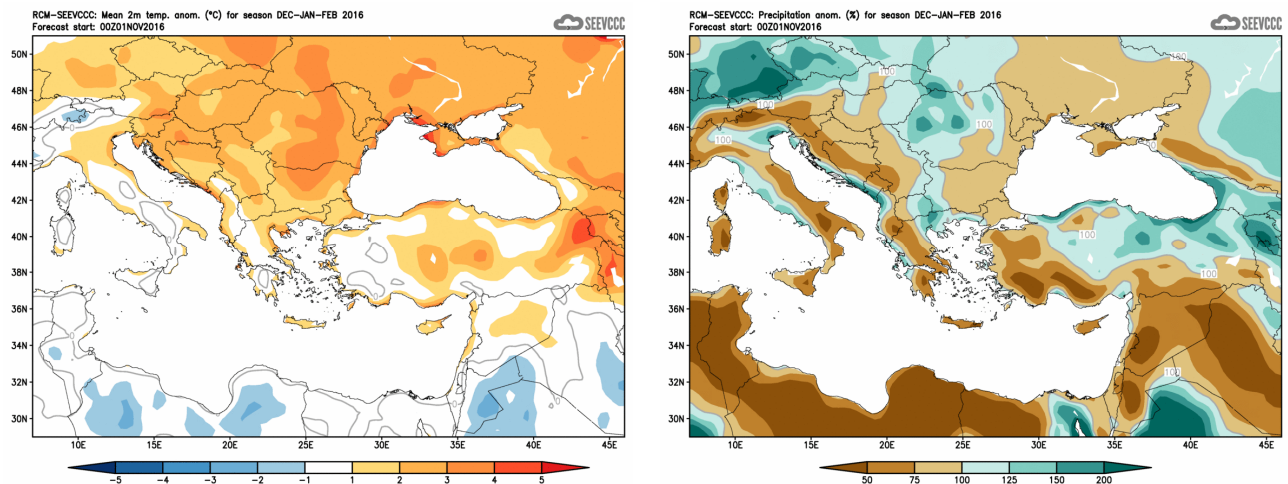
Слика 4. Прогноза Стандардизованог падавинског индекса одређеног за временски период од 60 дана (SPI-2) рађена на основу осматраних и прогнозираних месечних падавина (27.10 – 25.12.2016. године) ECMWF и PXM3



**Слика 3.** Прогноза одступања количине падавина, минималне и максималне температуре (први ред) и вероватноћа суфицита/дефицита падавина и позитивних одступања минималне и максималне температуре (други ред) за период од 28.11. до 4.12.2016.



**Слика 4.** Прогноза одступања количине падавина, минималне и максималне температуре (први ред) и вероватноћа суфицита/дефицита падавина и позитивних одступања минималне и максималне температуре (други ред) за период од 28.11. до 25.12.2016.



Слика 5. Одступање сезонске средње температуре и количине падавина за сезону децембар, јануар и фебруар (сезонска прогноза RCM – SEEVCCC)

## Извори

- Републички хидрометеоролошки завод Србије ([www.hidmet.gov.rs](http://www.hidmet.gov.rs))
- South East European Virtual Climate Change Center ([www.seevccc.rs](http://www.seevccc.rs))
- European Center for Medium – Range Weather Forecast (<http://www.ecmwf.int/>)
- Climate Prediction Center USA (<http://www.cpc.ncep.noaa.gov/>)
- Deutscher Wetterdienst (<http://www.dwd.de/>)

Државни службеник: Далиборка Милетић  
Тел.: 011/3050-804; E-mail: [daliborka.miletic@hidmet.gov.rs](mailto:daliborka.miletic@hidmet.gov.rs)